



UNIUNEA EUROPEANĂ



Instrumente Structurale  
2014-2020

## „Proiectul regional de dezvoltare a infrastructurii de apă și apă uzată din județul Timiș, în perioada 2014-2020”

Proiect co-finanțat din Fondul de Coeziune prin Programul Operațional  
Infrastructură Mare 2014-2020.





# AQUATIM

## Investim în viitorul regiunii



- Licență de operare clasa 1, ANRSC;
- Sistem de management integrat (ISO) calitate, mediu, sănătate și securitate ocupațională;
- Laborator de analize a apei, acreditat RENAR;
- Dispecerat central 24/7;
- Peste 900 de angajați;
- Aria de operare - Timișoara și alte 122 localități din județ (8 orașe, 45 comune și 69 sate);
- Sucursale - Buziaș, Deta, Făget, Jimbolia și Sânnicolau Mare;



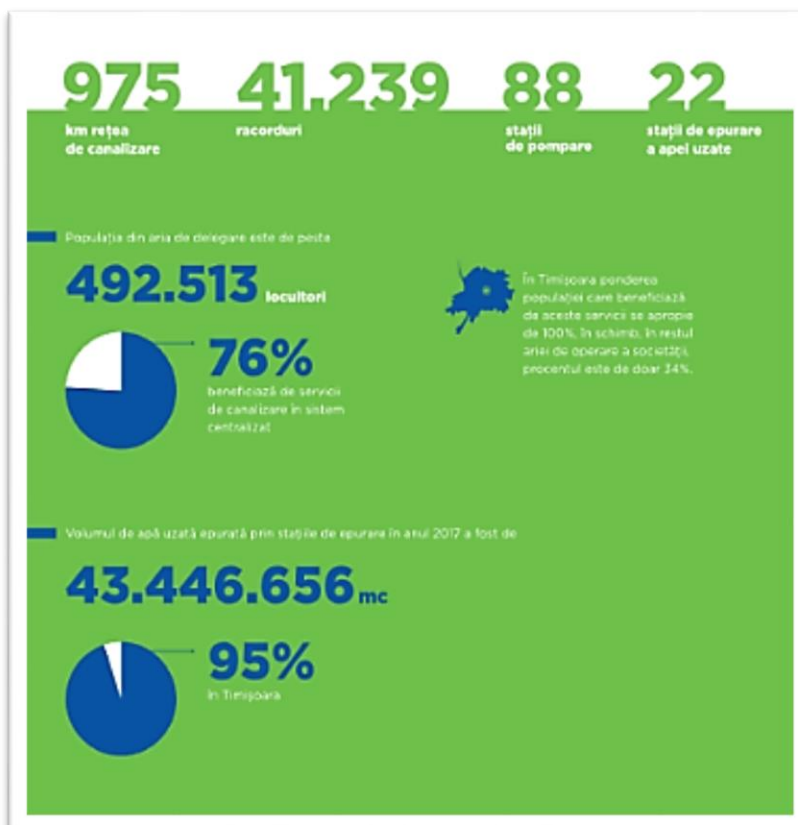
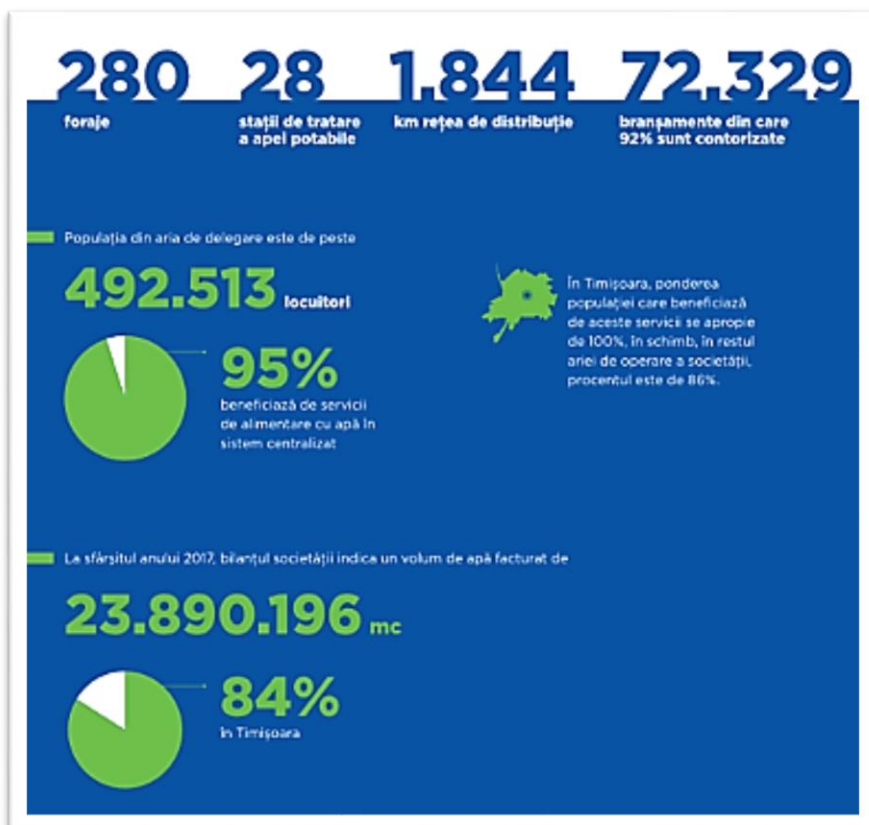
UNIUNEA EUROPEANĂ



Instrumente Structurale  
2014-2020

## Apă potabilă

## Canalizare și epurare





UNIUNEA EUROPEANĂ



Instrumente Structurale  
2014-2020

# PROIECTE CU FONDURI NERAMBURSABILE FINALIZATE SAU IN CURS DE IMPLEMENTARE LA AQUATIM S.A. TIMISOARA



 **AQUATIM**

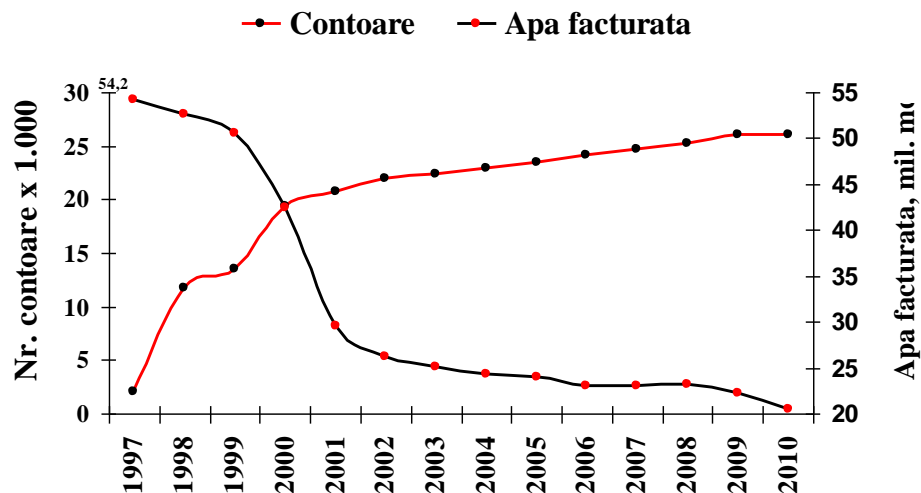
- **MUDP I**, buget total de **12 milioane de USD**  
(din care jumătate cofinanțare Aquatim).
- **PROGRAMUL ISPA**, în valoare de **45,32 milioane de Euro**  
(din care 32,2 milioane de euro fonduri nerambursabile),
- **POS MEDIU** în valoare de **118,87 milioane de Euro**  
(din care 87,9 milioane euro fonduri nerambursabile).
- **POIM**, în valoare de **180 milioane de Euro**  
(din care 135,6 milioane de euro fonduri nerambursabile).



## (1995 - 2000) Municipal Utilities Development Programme

Programul a fost încheiat în 2000 și s-a concretizat în reabilitarea a 14,7 km de conducte magistrale de apă, construirea unei stații noi de pompare la Stația de tratare a apei Bega și reabilitarea tehnologiei treptei mecanice la stația de epurare.

**Contorizarea integrală** la nivel de branșamente, finalizată în 2002.



## 2002 - Programul ISPA



- Program ISPA - „Reabilitarea tehnologiei de epurare a apei reziduale și îmbunătățirea canalizării pentru populația orașului Timișoara situat în județul Timiș din România”.
- **17 km de canalizare, în Timișoara**
- **Stația de epurare nouă în Timișoara**
  - 440.000 locuitori-echivalenți,
  - debit zilnic mediu 2.400 l/s,
  - debit zilnic maxim 3.000 l/s.

## 2011-2015 POS Mediu



- „Extinderea și modernizarea sistemului de alimentare cu apă și canalizare în județul Timiș”, proiect cofinanțat din Fondul de Coeziune al Uniunii Europene prin Programul Operațional Sectorial Mediu.
- **200 km conducte de canalizare, 100 km conducte de apă, 7 stații de epurare a apei uzate, 3 stații de tratare a apei potabile.**
- Timișoara, Jimbolia, Deta, Sânnicolau Mare, Buziaș, Recaș, Gătaia, Făget, Ciacova, Săcălaz și Sânmihaiu Român.





UNIUNEA EUROPEANĂ



Instrumente Structurale  
2014-2020

## „Proiectul regional de dezvoltare a infrastructurii de apă și apă uzată din județul Timiș, în perioada 2014-2020”

Proiect co-finanțat din Fondul de Coeziune prin Programul Operațional  
Infrastructură Mare 2014-2020.





UNIUNEA EUROPEANĂ



Instrumente Structurale  
2014-2020

## Proiectul regional de dezvoltare a infrastructurii de apă și apă uzată din județul Timiș, în perioada 2014-2020

- Parte a Programului Operațional Infrastructură Mare (POIM), asigură finanțarea principalelor priorități de dezvoltare ale României în acord cu angajamentele asumate în Acordul de Parteneriat și cu obiectivele Strategiei Europa 2020.
- Lucrările se vor desfășura în perioada 2020 – 2023.
- Proiectul promovează investiții pentru sistemele de alimentare cu apă și canalizare în 81 localități din județul Timis, grupate în 26 de sisteme de alimentare cu apă, respectiv 28 de aglomerări.



## Investițiile constau în:

- extinderea/construcția/reabilitarea surselor de apă, stațiilor de tratare/clorinare,
- extinderea/reabilitarea conductelor de aducțiune,
- construcția/reabilitarea rezervoarelor de apă, stațiilor de pompare,
- extinderea/reabilitarea rețelelor de distribuție,
- extinderea/reabilitarea rețelelor de canalizare,
- construcția stațiilor de pompare, construcția stațiilor de epurare,
- achiziționarea de obiecte noi/reabilitate cu echipamente pentru monitorizarea parametrilor tehnologici, cu transmitere la distanță,
- realizarea unor sisteme integrate SCADA la nivelul fiecărui centru zonal de operare.



## Principalele categorii de lucrări:

### Alimentare cu apă:

Extindere sursă subterană (foraje noi) – 21 foraje  
Reabilitare foraje existente – 10 foraje  
Reabilitare captare suprafață – 1 captare  
13 Stații de tratare apă noi  
9 Stații de tratare apă reabilite  
54 Stații pompare apă (52 noi și 2 reabilite)  
46 Rezervoare înmagazinare noi  
4 Rezervoare înmagazinare reabilite  
24 Stații de clorare (23 noi și 1 reabilite)  
Aductiune front captare nouă - 15 km  
Aductiune front captare reabilitată – 12 km  
Rețele apă extindere - 93 km  
Rețele apă reabilitare – 126 km  
Conducte de transport noi – 229 km  
Conducte de transport reabilite – 8 km

### Canalizare:

5 Stații de epurare noi  
1 Stație de epurare extindere  
78 Stații de pompare apă uzată noi  
Conducte de refulare – 87 km  
Rețele canal extindere (colector principal și secundar) – 287 km  
Rețele canal reabilitare (colector principal și secundar) – 38 km  
Linie de uscare a nămolurilor (INCINERATOR)  
Sistem SCADA Regional apă / canal

## În total

- 22 de stații de tratare a apei,
- 483 km de conducte de alimentare cu apă,
- 6 stații de epurare,
- 412 km de rețele de canalizare,
- o linie de valorificare energetică a nămolului și
- un sistem SCADA regional.





## Unitățile administrativ-teritoriale care vor beneficia de POIM în județul Timiș

- Banloc, Belinț, Bucovăț, Buziaș, Cenad, Cenei, Checea, Ciacova, Deta, Făget, Fibiș, Gătaia, Găvojdia, Ghiroda, Giarmata, Giulvăz, Gottlob, Jebel, Jimbolia, Liebling, Livezile, Lovrin, Mașloc, Moșnița Nouă, Otelec, Recăș, Remetea Mare, Sacoșu Turcesc, Șag, Saravale, Sânmihaiu Român, Sânnicolau Mare, Sânpetru Mare, Satchinez, Săcălaz, Secăș, Sînandrei, Știuca, Timișoara, Tomești, Tormac, Traian Vuia, Uivar, Voiteg, VV Delamarina.

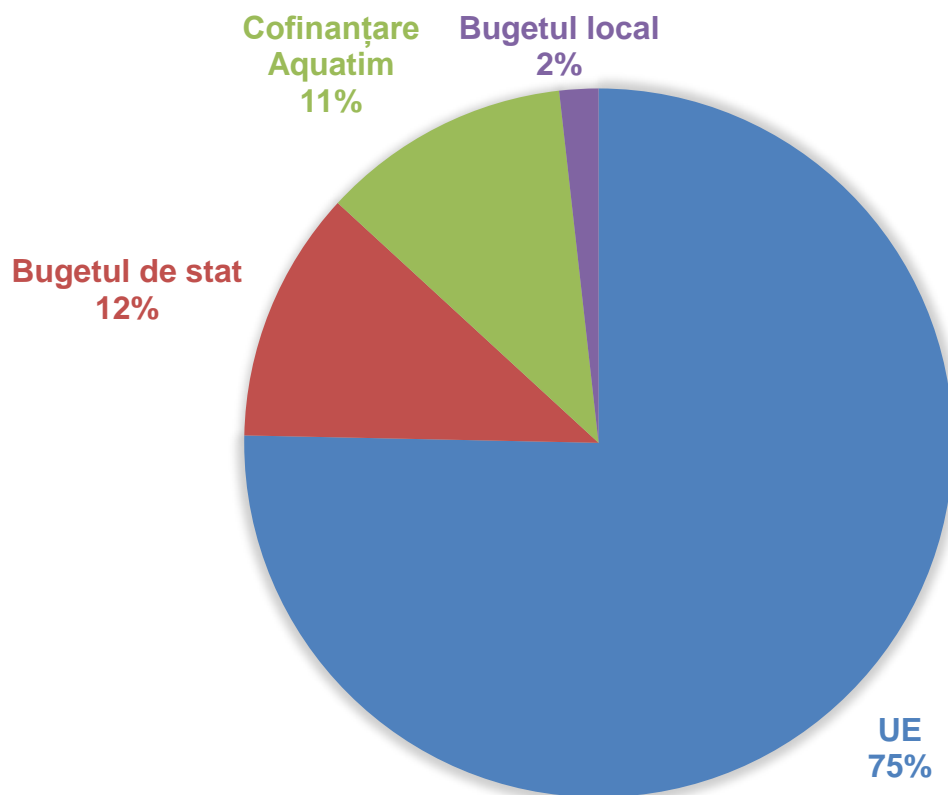


UNIUNEA EUROPEANĂ



Instrumente Structurale  
2014-2020

## Valoarea proiectului este de 180 milioane euro din care:



- 135,6 milioane euro fonduri nerambursabile de la Uniunea Europeană,
- 20,7 milioane euro de la bugetul de stat,
- 3,2 milioane de la bugetul local
- 20,5 milioane euro co-finanțare Aquatim.

Proiect co-finanțat din Fondul de Coeziune prin Programul Operațional Infrastructură Mare 2014-2020.



## Etapele parcurse

### 18 Martie 2019

- ✓ A fost semnat **Contractul de Finanțare pentru „Proiectul regional de dezvoltare a infrastructurii de apă și apă uzată din județul Timiș, în perioada 2014-2020”**

### 2 Iulie 2020

- ✓ Aquatim a semnat cu Asocieria SC Tadeco Consulting SRL – SC Ramboll South East Europe SRL – Ramboll Denmark A/S **Contractul de Asistență tehnică pentru supervizarea lucrărilor de execuție și publicitatea** aferente “Proiectului Regional de Dezvoltare a Infrastructurii de Apă și Apă Uzată din Județul Timiș, în perioada 2014 - 2020”





## Implementarea proiectului

- ✓ Având în vedere complexitatea proiectului, firma de consultanță va oferi sprijinul managerial necesar Beneficiarului Aquatim în vederea implementării cu succes a acestuia, prin intermediul unei echipe de experți;
- ✓ Pe lângă supervizarea unui număr de 30 de contracte de lucrări, Consultantul va avea în vedere și aspecte legate de publicitatea proiectului;
- ✓ Aquatim participă la implementarea proiectului prin intermediul Unității de Implementare a Proiectelor, un departament dinamic, format din profesioniști care au participat și la aplicarea celorlalte proiecte cu finanțare europeană atrase de Aquatim până în prezent;



## Contractul CL15 - „Execuție rețele de apă și apă uzată Șag”

- Semnat în iulie 2020 cu **Asocierea Romtim Instal SRL – AEG Tehnology SRL**;
- Valoare: **26.831.918,82 de lei**, fără TVA;
- Această investiție presupune:
  - conducte noi de apă pe 7 străzi din localitatea Șag
  - un rezervor nou de apă, o stație de pompare, una de repompare și una de clorinare
  - 7 stații de pompare ale apelor uzate și rețele de canalizare noi pe 31 de străzi.
- Durata de execuție a lucrărilor este de 24 de luni, urmată de 37 de luni de garanție.



## Contractul CL 20 „Execuție rețele de apă și canalizare Buzias, Bacova

- In evaluare
- Valoare estimată : 21.848.674 lei fără TVA

### Buzias (executie retele apa):

- conductă de aducțiune noua între STA Hitiaș – Buzias L=3.835 m
- reabilitare conductă de aducțiune între STA Hitiaș – Buzias, pe traseul existent L= 4.220 m

### Buzias (executie retele canal):

- Reabilitarea (prin inlocuire) a rețelelor de canalizare Buzias L= 2.119 m
- Stație de pompare ape uzate locale o bucata și conducta de refulare L=98m



## Contractul CL 20 „Execuție rețele de apă și canalizare Buzias, Bacova

### **Bacova** (executie retele canal):

- rețele de canalizare în Bacova  $L= 17.881$  m
- stație de pompare apă uzată de transfer și conductă de refulare spre SEAU Buzias cu lungimea de  $L=4.280$  m



## Contractul CL13 – „Execuție rețele de apă și canalizare Timisoara Sud”

- Este momentan în curs de licitare
- Valoare estimată: **57.928.326,00** lei fără TVA
- Această investiție presupune:
  - Reabilitare rețele de alimentare cu apă potabilă în lungime de 18.068 ml pe 28 de străzi – zona Sud;
  - Extindere rețele de alimentare cu apă potabilă în lungime de 825 ml pe 4 străzi – zona Sud;
  - Reabilitare rețele de canalizare în lungime de 10.543 ml pe 22 străzi – zona Sud.
- Reabilitarea rețelelor de alimentare cu apă din Timișoara se va realiza prin varianta clasică, respectiv prin săpătură și înlocuirea conductelor.



UNIUNEA EUROPEANĂ



Instrumente Structurale  
2014-2020

## Contractul CL13 – „Execuție rețele de apă și canalizare Timisoara Sud”

- Reabilitarea rețelelor de canalizare din Timișoara se va realiza prin două metode, alese în funcție de avizele obținute și trafic:
  - Reabilitarea conductelor folosind varianta clasică, prin săpătură și înlocuirea conductelor pe o lungime de 8.491 ml;
  - Reabilitarea conductelor prin metoda “cămășuire interioară cu liner” a conductelor existente pe o lungime de 2.052 ml.



## **Contractul CL17 – „Execuție rețele de apă și canalizare Giarmata VII, Giarmata, Cerneteaz, Cartier Aeroport, Covaci”**

- Este momentan în curs de licitare
- Valoare estimată: 32,780,860 lei fără TVA

### **GIARMATA VII** (rețele de apă):

- Conductă de transport  $L = 7.141$  m (inclusiv subtraversările)
- Conductă de transport spre Cartier Aeroport  $L = 597$  m (inclusiv subtraversările)



## **Contractul CL17 – „Execuție rețele de apă și canalizare Giarmata Vii, Giarmata, Cerneteaz, Cartier Aeroport, Covaci”**

### **GIARMATA** (execuție rețele de apă):

- Conductă de transport  $L = 2.076\text{m}$  (inclusiv subtraversările)
- Gospodarie de apă nouă, prevăzută cu: stație de clorare, rezervoare, stație de pompare;
- Extindere rețele  $L = 2.793$ ;
- Reabilitare rețele  $L = 2.639\text{ m}$ ;

### **GIARMATA** (execuție rețele noi de canalizare):

- Lungime cumulată de  $L=16.622\text{ m}$ ;
- Stații de pompare ape uzate - 5 bucăți
- Conductă refulare  $L=9697\text{m}$  (inclusiv subtraversările)





## **Contractul CL17 – „Execuție rețele de apă și canalizare Giarmata Vii, Giarmata, Cerneteaz, Cartier Aeroport, Covaci”**

### **CERNETEAZ** (execuție rețele de apă):

- Conductă de transport  $L = 2.836\text{m}$  (inclusiv subtraversările);
- Reabilitare  $L = 1403\text{m}$ ;

### **COVACI** (execuție rețele de apă):

- Conductă de transport  $L = 3.313\text{m}$  (inclusiv subtraversările);
- Gospodaria de apă nouă va fi prevăzută cu: stație de clorare, rezervor, stație de pompare.



## Contractul CL 19 Executie rețele de apă și canalizare Sanmihaiu German, Giulvăz, Mașloc, Fibiș, Săcălaz, Recaș, Bucovăț, Bazoșu Nou

- Este momentan în curs de licitare
- Valoare estimată: 25,441,405 lei fără TVA

### **Sânmihaiu Roman, localitatea Sânmihaiu German (rețele apa):**

- conducta de transport din rețeaua de distribuție din Sânmihaiu Roman în rețeaua de distribuție a localității Sânmihaiu German L=3475 m
- rețele noi de distribuție a apei în Sânmihaiu German L = 3977m



UNIUNEA EUROPEANĂ



Instrumente Structurale  
2014-2020

## Contractul CL 19 Executie rețele de apă și canalizare Sanmihaiu German, Giulvăz, Mașloc, Fibiș, Săcălaz, Recaş, Bucovăț, Bazoșu Nou

### Giulvaz, localitatea Giulvaz (rețele apă):

- conducta de transport GA Giulvaz – rețea Ivanda  $L = 4.614\text{m}$  ;
- conducta de transport GA Giulvaz – în localitățile Rudna și Crai Nou  $L = 5.309\text{m}$  ;
- reabilitare prin înlocuire rețea de distribuție existentă  $L = 3.817\text{ m}$
- extindere rețele de distribuție cu apă potabilă  $L = 5.916\text{ m}$



## Contractul CL 19 Executie rețele de apă și canalizare Sanmihaiu German, Giulvăz, Mașloc, Fibiș, Săcălaz, Recaş, Bucovăț, Bazoșu Nou

### **Masloc** (rețele apa):

- extinderea rețelei de distribuție a apei potabile în Masloc L=1.160m

### **Fibis** (rețele apa):

- extinderea rețelei de distribuție a apei potabile în Fibis L=1.538m

### **Recas** (rețele apa):

- extinderea rețelei de distribuție a apei potabile în Recas L=827m
- reabilitarea rețelei de distribuție a apei potabile în Recas cu L=3.073m

### **Recas**, (rețele canal):

- extinderea rețelei de canalizare L=3193m



## **Contractul CL 19 Executie rețele de apă și canalizare Sanmihaiu German, Giulvăz, Mașloc, Fibiș, Săcălaz, Recaș, Bucovăț, Bazoșu Nou**

### **Bucovăț (rețele apa):**

- realizarea unei stații de repompare
- conductă de aducțiune în lungime de aprox. 3264 m
- gospodarie de apa noua:
- rețele de distribuție noi în lungime de 5.114m

### **Bucovăț, Localitatea Bazoșu Nou (rețele apa):**

- conductă de alimentare cu apă (aducțiune) de 1769 m
- rețele de distribuție noi în lungime de 4.217m



## Contractul CL 19 Executie rețele de apă și canalizare Sanmihaiu German, Giulvăz, Mașloc, Fibiș, Săcălaz, Recaş, Bucovăț, Bazoșu Nou

### **Sacalaz** (rețele canal):

- rețea nouă de canalizare  $L=4251$  m
- 1 stație de pompare apă uzată
- conductă refulare  $L=480$  m



## Contractul CL 30 Executie retele de apa si canalizare Sanpetru Mare, Saravale, Lovrin

- Este momentan în curs de licitare
- Valoare estimată: 42.274.577,00 lei fără TVA

### **Sanpetru Mare** (Executie retele noi de distributie apa):

- conducta de distributie in lungime cumulată de  $L=12.233$  m;

### **Sanpetru Mare** (Execuție rețele noi de canalizare):

- Conducte canalizare in lungime cumulată de  $L=11.772$  m;
- Stații de pompare ape uzate - 6+1 bucăți
- Conductă refulare  $L=8.834$ m.



## Contractul CL 30 Executie rețele de apa si canalizare Sanpetru Mare, Saravale, Lovrin

### **Saravale** (Execuție rețele noi de canalizare):

- Conducte canalizare in lungime cumulată de  $L= 16.136$  m;
- Stații de pompare ape uzate - 6+1 bucăți
- Conductă refulare  $L=10.147$ m.

### **Lovrin** (Execuție rețele noi de canalizare):

- Conducte canalizare in lungime cumulată de  $L= 14.080$  m;
- Stații de pompare ape uzate - 5+1 bucăți
- Conductă refulare  $L=3.036$ m.
- Reabilitare rețele de canalizare:
  - Conducte canalizare in lungime cumulată de  $L= 1.657$  m;





*Va multumim pentru atentie!*